



« Depuis 1982, date à laquelle j'ai commencé à faire des images, j'ai toujours été fasciné par les lieux où le temps semblait avoir soudain «suspendu son vol». Tel était le cas sur la friche industrielle de "Manufrance" où les choses étaient restées telles qu'on les avait laissées, un peu comme si tout le monde était parti de là subitement, comme pour fuir quelque catastrophe imminente... Par la suite, mon regard s'est porté sur bien d'autres lieux de solitude et de désolation mais nulle part je n'ai ressenti aussi intensément qu'ici le «drame» qui s'y était joué... »

Freddy Gioia, photographe

POINT-DE-VUE

La maison et l'architecte

Les Journées de la Maison Contemporaine, créées par RENOVA et organisées en 2003 par l'association 1.2.3 Architecte avec le Ministère de la Culture et de la Communication constituent peut-être l'événement idéal pour sensibiliser les Français à la qualité architecturale et à l'intérêt du recours à l'architecte. Pour sa troisième édition en juin 2002, cette manifestation a permis à 14000 visiteurs de découvrir des maisons (et appartements) d'architectes, partout en France et notamment dans la région Rhône-Alpes. Les architectes auteurs du projet présentent et expliquent leur démarche et leurs choix architecturaux. Les propriétaires témoignent de leur rencontre avec leur architecte et de leur vécu au quotidien.

La visite architecturale fait appel à tous nos sens et nous procure un sentiment physique. Une bonne architecture ne contribue-t-elle pas au bonheur ?

En 2003, avec le concours de nombreux CAUE dont celui du Rhône, cette fête de l'architecture, promise à un nouvel essor, va s'accompagner d'une décentralisation active : conférences, expositions, inaugurations locales...

Les maisons de constructeurs et le mitage de nos paysages ne sont pas une fatalité. Il faut présenter les alternatives qui existent, maisons d'architectes, maisons de ville, logements groupés...

1.2.3 Architecte a aussi l'ambition d'édifier, à titre temporaire, sur des lieux publics très fréquentés de grandes villes françaises plusieurs maisons manifestes avec l'écorché d'une parcelle et d'un environnement urbain. L'ambition est là aussi de montrer qu'une maison peut être différente et doit dialoguer avec son environnement (rue, voisinage...).

Il faut qu'un partenariat actif s'établisse entre 1.2.3 Architecte d'une part, et Lyon et la région Rhône-Alpes d'autre part pour assurer dès le mois de juin 2003 une ampleur réelle de ces manifestations dans la capitale des Gaules et dans la région toute entière.

Ainsi les collectivités en Rhône-Alpes s'engageront dans une opération qui réconcilie les français et les architectes et favorise la qualité architecturale.

Eric Justman,
président de l'association 1.2.3 Architecte,
fondateur du magazine d'architecture grand public :
Architectures à vivre

AGENDA

■ Cycle de conférences « Le logement social en Europe : Genèse, développement et actualité »

organisé par les Ateliers des Terreaux et le CAUE du Rhône avec le partenariat de Christian Legrand et du Musée des Beaux-Arts de Lyon.

Auditorium H. Focillon du Musée des Beaux-Arts de Lyon - entrée libre

"De l'utopie aux cités-jardins en Angleterre"

jeudi 28 novembre 2002 à 18h30

Allen Cunningham, chaire d'architecture à l'Université de Westminster, éditeur de «The Journal of Architecture», Londres.

"Le logement social en France : similitudes et singularités"

jeudi 12 décembre 2002 à 18h30

L'histoire du logement social en France par Annie Fourcaud, professeur à l'École Normale Supérieure de Lyon,

La place du logement social dans les politiques de la ville par Monique Zimmermann, professeur d'urbanisme à l'INSA,

L'habitat social dans l'agglomération lyonnaise par Christian Legrand, Institut d'urbanisme de Grenoble.

■ Exposition « Champs de manœuvre ».

Kaléidoscope photographique des travaux de Jacques Simon, paysagiste Du 8 novembre 2002 au 17 janvier 2003 - du lundi au vendredi - de 8h30 à 12h et de 14h à 17h30 - entrée libre

Le CAUE du Rhône présente les photographies des installations paysagères éphémères de Jacques Simon, grand prix du paysage 1990, paysagiste dplg, réalisées principalement dans les champs à la manière du land art et visibles du ciel.

Rencontre avec Jacques Simon, le jeudi 7 novembre 2002 à 18h à l'occasion du vernissage.

■ Journées de la pierre

Du mercredi 20 au samedi 23 novembre 2002 à l'Hôtel de ville de Lyon Organisées par le Centre de Promotion de la Pierre et de ses Métiers (CPPM).

■ Conférence sur le thème "Construire en pierre : esthétique, techniques et économie du projet"

vendredi 22 novembre 2002 à 16h avec le partenariat du CAUE du Rhône Avec Antoine Bruguerolle, architecte dplg à Nîmes, architecte du patrimoine.

■ Séminaire « La participation des habitants »

Du lundi 9 au mercredi 11 décembre 2002. Organisé par le réseau Cité Phile. Accueil au CAUE mardi 10 et mercredi 11 décembre 2002.

■ Cycle de formation « Compréhension paysagère »

Six journées de septembre à décembre 2002.

Public : techniciens territoriaux des Etablissements Publics de Coopération Intercommunale, Chambres d'Agriculture, agents des services de l'Etat, animateurs de Parcs Naturels (stage limité à 15 personnes)

sur inscription préalable au CAUE du Rhône 04 72 07 44 55 - coût : 750 € non assujettis à la TVA (frais pédagogiques, dossier de stage, repas)

"Analyser et représenter"

mercredi 13 et vendredi 15 novembre 2002 de 8h15 à 17h30 au CAUE du Rhône Avec C. Janin, géographe, B. Fischesser et M.F. Dupuis-Tate, Cemagref Grenoble et D. Quesney, agence Paysage(s), photographe.

"Du paysage au projet de développement local"

vendredi 13 décembre 2002 de 8h15 à 17h30 au CAUE du Rhône



« Vite, un crayon ! ». Journée de formation Compréhension paysagère avec Jacques Simon

ZOOM

MAISON INDIVIDUELLE : VERS UNE ARCHITECTURE D'AUJOURD'HUI

Véritables métastases urbaines, les maisons de «pavillonniers» prolifèrent à la périphérie de nos villes. Ces maisons dites traditionnelles sont censées faire référence à l'architecture de nos régions. Tentant d'imiter notre patrimoine ancien -souvent par un formalisme prétentieux- elles n'en sont en réalité qu'une mauvaise interprétation. En effet, le plus souvent, la «maison néo-régionale» transgresse les caractéristiques de l'architecture traditionnelle (toiture à deux pentes, couverture en tuiles, fenêtres à proportion verticale, volets à la française...) et répond à sa propre typologie (arcades, colonnes, frontons, tuiles provençales...). D'autre part, elle se plie aux contraintes économiques en utilisant des techniques industrielles et des matériaux préfabriqués (parpaings, crépis écrasé,



Maison individuelle à Lozanne. Architecte : T. Coquet. Photo G. Aymard

fermettes industrielles, tuiles préfabriquées, fenêtres PVC...), ersatz de matériaux nobles et de mise en œuvre artisanale.

Ce produit unique «maison de constructeur» est malheureusement devenu un référent. Les cadres réglementaires ne permettant pas de faire la distinction entre l'original et la copie, ont en quelque sorte cautionné cette dérive architecturale. Dans ce contexte la maison dite traditionnelle a acquis toute sa légitimité.

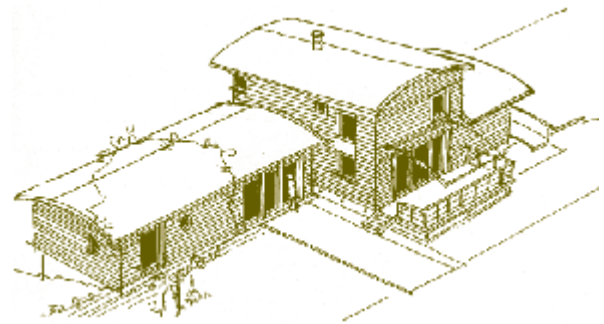
Par opposition la «maison d'architecte» est perçue par le public comme incongrue dans le paysage car faisant référence à une typologie issue du mouvement moderne (façades blanches, toiture terrasse, fenêtre en longueur, pilotis, tôle ondulée...). Aux yeux du grand public, l'architecte oppose une forme moderne à une forme traditionnelle. L'incompréhension est grande... Ce n'est pas un débat de style ! Le choix d'une maison devrait procéder

d'un acte culturel lié à la démarche de projet et ne pas se réduire à l'acte de bâtir. L'architecte intervient sur le programme de la maison individuelle pour répondre qualitativement à des questions liées à l'environnement, au paysage, au confort thermique et visuel, à la notion d'espace ou de volume, à la lumière, à la transparence, à la fluidité... Il ne s'agit pas seulement de construire une maison; capter un site, cadrer un paysage, mesurer l'impact d'un projet dans le temps et dans l'espace sont des critères tout aussi importants.

De plus en plus d'usagers, pour lesquels le pavillonnaire d'aujourd'hui n'est plus adapté, se posent la question de la qualité de leur cadre de vie et de leur habitat. Les architectes sont les mieux placés pour apporter une réponse pertinente adaptée (et non plus calibrée), personnalisée depuis le choix du terrain, l'implantation, la conception et la réalisation de la maison. L'architecte est le professionnel de la traduction en espace du désir du client, de la prise en compte subtile de sa demande, du contexte, de l'évolutivité de la maison et de la famille, en dépassant la notion de besoin. La maison peut devenir le terrain privilégié d'expérimentation et d'innovation en lien direct avec le maître d'ouvrage, l'échelle du projet favorisant la création.

De plus, l'approche HQE nous oblige à nous poser la question du rapport de l'habitat avec son environnement, de la maison avec son site. Cette réponse d'ordre intellectuel et culturel n'est certes pas sur catalogue... Il n'y a pas de modèles... mais peut-être bien des références.

La maison environnementale dans le sillon de Glenn Murcutt illustre une démarche contextualiste de référence. Son «fonctionnalisme écologique» permet d'apporter des solutions liées à la topographie, au climat, à l'orientation par une réflexion sur la bio-climatique, le plan libre et la filière sèche. Mais encore l'utilisation de matériaux non polluants, recyclables ou réutilisables, les modes de construction permettant une bonne gestion de l'énergie sont des réponses aux préoccupations écologiques actuelles.



Maison à ossature bois à Meximieux (Ain). Architectes Delorme et Truchon

L'enjeu pour les architectes aujourd'hui, encouragés par les nouvelles lois (loi SRU, loi sur l'architecture), est de constituer de nouveaux référents dans le domaine de la maison individuelle. Car la demande de «plus d'architecture» de la part du grand public est réelle, relayée par les médias et les initiatives culturelles -«Journées de la Maison Contemporaine», série d'émissions sur la Cinquième : «Architectures de l'habitat», parution de la revue «À Vivre», réalisation de «36 modèles pour une maison» par l'association Périphériques...- qui témoignent d'une architecture de qualité culturellement et économiquement accessible, non élitiste, sur des opérations d'envergure modeste. À une échelle plus globale, l'architecte doit également saisir l'opportunité offerte avec les PLU* pour répondre qualitativement à ces questions spécifiques liées à l'environnement, à la qualité des paysages, au développement durable. Reconquérir le marché de l'habitat individuel, trop longtemps dominé par les constructeurs, implique une réflexion plus large sur le développement futur de nos territoires. Recourir à l'architecte devrait être une démarche évidente, perçue par les particuliers mais aussi par les collectivités comme un moyen de valoriser/révéler notre patrimoine.

Caroline Barrès, architecte conseiller

* PLU : Plan local d'urbanisme



Maison à Novalaise, Savoie. Architectes Tectoriques.

Actualités

VISION DU PAYSAGE SELON JACQUES SIMON

Diplômé de l'Ecole du paysage de Versailles, Jacques Simon, paysagiste cosmopolite est l'un des principaux acteurs du renouveau de la pensée paysagère en France, dans les années 60 et 70, période au cours de laquelle il met en œuvre des conceptions nouvelles redonnant au paysage sa dimension sensible et humaine.

Non seulement paysagiste, Jacques Simon se révèle être également journaliste, pédagogue, éditeur et voyageur, communiquant à travers ses voies, sa passion du paysage. Un paysage, une nature qu'il triture, expérimente, brasse, malaxe... La terre ne serait-elle pas qu'une grande toile peinte, aux couleurs du monde, monde agricole, de l'occupation et de ses mues successives? Révéler la nature, réunir ce qui est déjà là, en retrait, désuni, voici ce que J. Simon nous présente à travers un kaléidoscope photographique de ses installations paysagères éphémères, poussant ainsi l'observateur à s'interroger et à se remettre en question.



Projet de J. Simon et A. Clauzier, réalisé à la ferme de Malassier en 1990

Exposition «*Champs de manœuvre*», kaléidoscope photographique des travaux de Jacques Simon. Du 8 novembre 2002 au 17 janvier 2003. CAUE du Rhône. Entrée libre. P.B.

BIODIVERSITE AU PARC DE LA TÊTE D'OR

Fondé en 1796, le Jardin Botanique de la ville de Lyon (8ha, 13000 espèces végétales provenant du monde entier) situé au Parc de la Tête d'Or, est le plus riche jardin municipal de France. Le public peut y découvrir des plantes carnivores, alpines, tropicales ou encore de zones désertiques. Impliqué dans la préservation et la conservation des milieux naturels, il a organisé du 9 au 27 octobre dernier à l'Orangerie du parc, une exposition qui a rassemblé de nombreux partenaires autour du thème de la biodiversité en donnant à la fois une vision globale (sa découverte par les explorateurs scientifiques, ses définitions) mais aussi une compréhension de sa diversité animale, végétale, à différentes échelles depuis la génétique jusqu'aux immenses écosystèmes de la planète.

La diversité des paysages, en tant que résultante de cet équilibre fragile des milieux qui nous environnent, était présente à travers l'exposition itinérante produite par le CAUE, *Passions et Raisons du paysage : une nature sensible* photographiée par Fabrice Bunuel. De nombreuses animations, conférences, concours photos, ont fait de cette trop courte période un moment de vraie interrogation sur notre nature de demain et notre responsabilité d'éco-citoyen. C.G.M.

UNE TROISIÈME PISCINE À DÉCINES

Ce nouveau complexe nautique, d'une surface d'environ 3600m² dont plus de 900m² de bassins (comprenant un bassin sportif, un bassin d'apprentissage et un bassin ludique) s'implantera sur un foncier de près de 3hectares actuellement libre de toute construction, situé rue Emile Zola face au collègue M. Bastié.



Projet de l'Agence BVL

La ville de Décines qui exploite déjà deux piscines a inscrit ce nouveau programme dans le cadre d'une démarche HQE affirmant ainsi sa volonté de raisonner en «coût global» (notion se retrouvant dans la hiérarchie des cibles HQE et regroupant à la fois les notions de coût d'exploitation et de maintenance).

Trois équipes retenues lors d'une consultation préalable rendaient leurs travaux : cabinet CHABANNE (Lyon), Atelier HERAULT-ARNOD (Grenoble) et l'Agence BVL, BOUET-VIDAL-LARODIE (Paris). C'est cette dernière équipe qui remporta à l'unanimité des voix ce concours avec un projet clair et épuré tant dans l'organisation des espaces intérieurs et extérieurs que dans les choix architecturaux (volumétrie, insertion, parti architectural...).

Le nouveau bâtiment s'implantera dans la trame urbaine orthogonale existante avec une aire de stationnement pour plus de 140 véhicules (voitures et bus) réalisée le long de la rue Emile Zola.

En réponse aux attentes du maître d'ouvrage, une grande partie de couverture sera amovible au-dessus des bassins ludique et d'apprentissage. La nouvelle construction aura une ossature en béton armé portant une charpente tridimensionnelle en acier galvanisé qui accueillera de grandes parties vitrées en shed. La majorité des habillages intérieurs et extérieurs sera réalisée en bois.

Le budget travaux est estimé à environ 6182000 euros HT.

L'avant projet sommaire vient d'être approuvé par la commune. D.B.

ALICE AU PAYS DES VILLES

Ainsi s'achèvent les 3^{èmes} Rencontres du cadre de ville... Riche, foisonnant, ludique, confus aussi, parfois, tels sont les adjectifs que nous avons le plus entendus pour qualifier cet événement. Fourbus mais contents, nous avons atteint notre objectif : des initiés sont venus, certes, mais aussi beaucoup de grand public cette année, adultes et enfants... Avec 19000 internautes, 4000 visiteurs sur 3 jours (18, 19, 20 octobre) venus découvrir une soixantaine de structures participantes à l'ancienne usine RVI de la rue Feuillat, les Rencontres ont effectivement été un lieu d'échange, de découverte et de liberté. Remercions au passage toutes les bonnes volontés, mais regrettons néanmoins le manque d'implication de certains professionnels.

Les petits sont sans doute ceux qui ont eu le plus de facilité à entrer dans le monde d'Alice et son pays des villes -thème de cette 3^{ème} édition- s'appropriant le site au volant de leur bicyclette ou de leur trottinette. Libres de leur mouvement dans ce grand espace, ébahis devant le travail des graffeurs, enchantés par les contes, inventifs à l'atelier recyclage, ils ont évolué dans une ville dans la ville. RVI a vécu à nouveau, non pas au bruit des machines, mais aux sons d'une joyeuse convivialité, ce qui, en soi, est déjà un beau plaidoyer pour nos villes.

N.B.(Robins des Villes)

Dans le Rhône

Salon « Pollutec 2002 »

26-29 novembre 2002 à Lyon Eurexpo
18^{ème} salon international des équipements, technologies et services de l'environnement. Site : www.pollutec.com

Colloque « Les XI^{es} entretiens du Centre Jacques Cartier : Nature, culture et société »

9-11 décembre 2002 au Domaine de Lacroix-Laval (Marcy l'Etoile) - Rens. : 04 72 69 05 11

Les rendez-vous du bâtiment des établissements de santé

20-21 novembre 2002, Centre Infobatir, Lyon 7
Rens. : 04 72 80 18 80

Exposition « Suburb's Time : Botto et Bruno »

Du 8 nov au 21 déc 2002 à la BF15 (5, place des Terreaux Lyon 1) - mer/sam - 14h à 19h
Rens. : 04 78 28 66 63

Exposition « Constructions de petites échelles »

Jusqu'au 14 novembre 2002 à la Médiathèque de Vénissieux (2/4, av. Marcel Houël)

Quarante projets architecturaux de petites dimensions. Exposition créée par le Pavillon de l'Arsenal. Rens. : 04 72 21 44 44

Exposition « Pourquoi pas Perrache ? »

Jusqu'au 29 mars 2003 aux Archives municipales de Lyon (18, rue Dugas-Montbel Lyon 2)
Toute l'histoire d'un quartier conquis depuis le 18^{ème} siècle sur les fleuves.

Conférence « Le patrimoine industriel du quartier »

mercredi 6 nov 2002 à 18h aux Archives municipales de Lyon - entrée libre

« Du fer et des liens: histoire des embranchements ferroviaires »

mercredi 4 déc 2002 à 18h
Visites guidées thématiques de Perrache.

Sur inscription, Pérégrinalyon : 04 78 27 64 47

Rencontre autour du livre d'architecture - « L'architecture écologique »

lundi 16 déc 2002 - 19h à la MLIS (Villeurbanne)
Avec l'auteur Dominique Gauzin-Müller, Coproduction Maison de l'Architecture Rhône-Alpes, Librairie Le Moniteur
Rens. : 04 78 30 61 04

Exposition « Projets 2002 »

12 nov - 21 déc 2002 aux Ateliers des Terreaux (21, place des Terreaux Lyon 1)

26 projets : villes, territoires, quartiers (1) architectures contemporaines (2) patrimoine et réhabilitation (3), paysage, environnement, espaces publics (4).
Rens. : 04 72 07 49 00

Conférence « L'urbain, espace scénique : l'art de la rue, l'art et la rue »

mercredi 27 nov 2002, 18h30 au centre d'arts plastiques (12 rue Gambetta à Saint-Fons)
Rens. : 04 72 09 20 27

Projection d'architecture « Le bâtiment Johnson » de Franck Lloyd Wright

mercredi 20 novembre 2002 à 12h30 à l'école d'architecture de Lyon.

Flash-doc

À LIRE

XXI^e siècle. L'architecture contemporaine en Rhône-Alpes

Alain Vollerin - Editions Mémoire des Arts - 2002 - bilingue français-anglais - 58 €

Vaste panorama essentiellement visuel de la production architecturale régionale des vingt dernières années. 75 ateliers d'architectes sont présentés de façon synthétique avec un souci de mise en exergue de leur démarche architecturale.

Encyclopédie Perret

Sous la direction de Jean-Louis Cohen, Joseph Abram et Guy Lambert - Monum, Editions du Patrimoine, IFA, Le Moniteur - 2002 - 59 €

A l'occasion de l'exposition rétrospective de l'œuvre des frères Perret présentée au Havre et qui remet à l'honneur la pensée, l'esthétique et la stratégie professionnelle de la figure complexe et méconnue d'Auguste Perret, les auteurs, tenant compte de la publication en 2000 «Les Frères Perret. L'œuvre complète», catalogue raisonné, ont opté pour une démarche radicalement autre en adoptant la forme encyclopédique. Cette forme éditoriale laisse ainsi un champ ouvert et foisonnant à cette réunion d'auteurs chercheurs de plusieurs générations.

SITES À VISITER

www.cyberbtp.com

Site portail thématique de l'architecture et de la construction. On y trouve facilement en plus de l'actualité du BTP, des professionnels et leurs références, des fabricants de produits, des prestataires de service et des informations pratiques.

http://perso.wanadoo.fr/mre69

Maison rhodanienne de l'environnement . Le site présente les 21 associations adhérentes qui travaillent sur la protection du patrimoine naturel et bâti et du cadre de vie. Il renseigne sur les activités et missions de la MRE, le centre de documentation multimédia, les animations, conférences et expositions en cours.

www.architecturerhonealpes.com

Maison de l'architecture Rhône-alpes. Présente le programme des activités de la Maison de l'architecture et la Base de donnée «Patrimoine du XX^e» sur les bâtiments remarquables du XX^e siècle en Rhône-Alpes, les actualités culturelles et concours au niveau régional, national, voire international. Propose l'accès à d'autres sites d'architectes ou de concepteurs, ou spécialisés en culture, art et architecture.

6bis n°18 NOVEMBRE 2002

Lettre d'information du CAUE du Rhône
6 bis quai Saint-Vincent 69283 Lyon cedex 01
Tel : 04 72 07 44 55 - Fax : 04 72 07 44 59
Mél : caue69@caue69.fr

Directeur de publication : René Tréguet, président, sénateur du Rhône
Rédactrice en chef : C. Grandin-Maurin - Rédacteurs : Nathalie Banel, Caroline Barrès, David Béal, Perrine Berger, Catherine Grandin-Maurin, Eric Justman.
Imprimerie : IDMM - Dardilly
ISSN 1621-210X - 2000 exemplaires gratuits.

