

Georges Adilon

artiste et architecte

du 16 octobre 2010 au 15 janvier 2011
à Lyon

un film
une table ronde
quatre expositions
des visites commentées
une rencontre professionnelle



Georges Adilon, portrait © Blaise Adilon

Georges Adilon

artiste et architecte

Du 16 octobre 2010 au 15 janvier 2011, le Lycée Sainte-Marie Lyon, le CAUE du Rhône (en partenariat avec Architecture et Maîtres d'Ouvrage), la Galerie des Projets, La BF15 et le Musée d'art contemporain de Lyon s'associent pour rendre un hommage à Georges Adilon, disparu en 2009.

Cet événement, composé de la projection d'un film, d'une table ronde, de quatre expositions, de visites guidées et d'une rencontre professionnelle, tentera d'évoquer le peintre, l'artiste et l'architecte.

Des espaces collectifs aux projets plus intimes, des objets aux maisons, des dessins aux peintures, multiples sont les facettes de cet artiste. Chaque lieu d'exposition dessine le portrait d'un homme, qui par ses recherches libres et audacieuses inspirées d'humanisme s'est imposé au fil de ses créations comme l'un des artistes majeurs du XX^{ème} siècle.

temps d'inauguration 1/

> samedi 16 octobre *inauguration*

de 14h à 16h

projection du film *L'œuvre au noir* de Blaise Adilon et visite des bâtiments

Lycée Sainte-Marie Lyon, sur réservation au 04 78 28 38 34

de 16h à 20h

vernissages des expositions

CAUE du Rhône : *Les maisons de Georges Adilon (1960 - 1990)*, exposition du 20 octobre au 18 décembre 2010
6bis, quai Saint-Vincent, Lyon 1^{er}

Galerie des Projets : *Esquisses de l'Architecture*, exposition du 20 octobre au 24 décembre 2010

21, rue André Bonin, Lyon 4^{ème}

> dimanche 17 octobre *table ronde* organisée par la Fondation des Maristes de Puylata avec la collaboration du CAUE du Rhône : *Georges Adilon, Marc Perrot : constructeurs des Maristes*

de 10h à 12h30

Lycée Sainte-Marie Lyon, sur réservation au 04 78 28 38 34

temps d'inauguration 2/

> mercredi 17 novembre 2010

inauguration de 18h à 21h

La BF15, espace de diffusion d'art contemporain, exposition du 18 novembre 2010 au 15 janvier 2011

11, quai de la Pêcherie, Lyon 1^{er}

> jeudi 18 novembre 2010

inauguration à 18h30

Musée d'art contemporain, exposition du 19 novembre au 31 décembre 2010

Cité internationale, 81 quai Charles de Gaulle, Lyon 6^{ème}

Georges Adilon



Georges Adilon, *La Solitude*, Lyon

Adilon dit qu'il n'a pas d'imagination. Il a au moins des idées. Ses projets jaillissent d'une idée en apparence très simple exposée sur un croquis élémentaire ; la complexité du bâtiment est cependant en gestation dans cette idée qui lui confère sa cohérence son unité. Il suffit d'avoir cette idée. Ses constructions seront donc simples en un sens parce qu'homogènes, sans ajouts ni discontinuités, mais aussi complexes parce qu'incorporant de nombreuses contraintes ; complexes et non compliquées, parce que la simplicité de l'idée initiale est toujours présente. La richesse de l'ensemble vient de cette coexistence du simple et du complexe ; elle ne se découvre que lentement. On est toujours étonné, surpris par un détail jusqu'alors inaperçu. Architecture vivante qui ne se donne pas au premier coup d'œil mais qui porte le rêve d'un monde libéré.

La maîtrise du dessin est patente dans les œuvres en acier : barrières, rampes, fenêtres, impostes... Mais aussi dans l'œuvre en béton de la cour d'honneur Montée Saint-Barthélémy, dans les mosaïques. Les céramiques sont les seules créations où apparaissent des couleurs.

Pour l'architecture proprement dite, Adilon préfère utiliser la vie de la lumière naturelle, jouant au fil des heures sur les volumes qu'il a imaginés. Le refus de la stricte symétrie, de l'angle droit, interroge, force le regard et crée des recoins propices à devenir des lieux d'intimité. Ce refus inscrit aussi dans chaque construction le signe de l'inachèvement inéluctable, l'illusion d'une perfection conçue comme un terme. Nous restons en marche ; chaque construction en appelle une autre. A voir la tour de La Verpillière, véritable chaos primordial, ou la très grande peinture de 1984, on imagine mal qu'elles sont les œuvres d'un homme calme, patient, précis, méthodique, jamais pressé, toujours à l'heure mais jamais énervé d'attendre, d'un homme dont le combat évident est maîtrisé, à l'abri de toute violence, respectueux du passé, serein.

Marc Perrot, extrait de *L'homme*, "Georges Adilon - architecture, peinture", collection reConnaître - réunion des Musées Nationaux, 2001

L'œuvre d'Adilon est bien une épopée individuelle entre onirisme et volonté, chaque jour construite et perturbée, évidente et incongrue. Pour les regardeurs que nous sommes, passé le désarroi, la leçon est rude. Ces simples déclinaisons de peinture nous rappellent que la recherche de soi devrait perdurer, que l'immanence reste une question, et que la métaphysique n'est pas réservée aux philosophes.

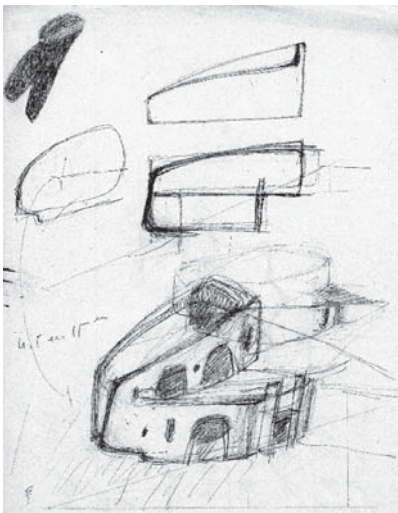
L'œuvre nous invite au dépassement, à la remise à plat de nos questionnements et, là encore, se croisent les paradoxes : rationalité du format et du temps, minimalisme de la préparation et puis totale immersion dans l'expressivité, l'aléatoire, la « gestique » diraient les musiciens, dans le refus d'une peinture à idées. Le résultat, ce sont ces peintures, ces installations qui nous rendent la liberté de l'émotion et nous renvoient à notre liberté d'être et d'être proches - ou non - de la vraie vie.

Aux batailles de la peinture, l'architecture semble répondre par la méticulosité, le dessin calme d'une grille ou l'envolée d'un béton. Les constructions de Georges Adilon ont, comme certaines peintures, la vertu de la générosité et sont attentives, elles aussi, à une grande qualité de vie, faite de simplicité, de lumière et de paix.

Jean-Louis Maubant, extrait de *Garder l'utopie d'être soi*, "Georges Adilon - architecture, peinture", collection reConnaître - réunion des Musées Nationaux, 2001

Georges Adilon, architecte et peintre, développe depuis quarante ans une oeuvre fort singulière qui assume sans complexe l'héritage des écoles de Paris et Lyon. Depuis 1981, il a peint une série de glycéro sur papier de toute première importance, dont les formats jouent un rôle structurant. Nous en sommes là de nos engagements respectifs un soir de mars 1984, tard dans une voiture à l'arrêt, lorsque, répondant au questionnement du Projet scientifique et culturel du mac^{LYON}, Adilon évoque pour la première fois une idée qu'il qualifie lui-même de « démesurée » : réaliser une oeuvre de 720 feuilles assemblées, soit 16,56 x 52 m, lui permettant d'éprouver ensemble l'amplitude maximum de l'échelle et l'envergure optimum du geste de peinture. Dès lors, nous abandonnons toute idée de rétrospective, pourtant déjà bien avancée, pour nous concentrer essentiellement sur 4-8-84 (le titre donné par l'artiste correspond toujours à la date d'achèvement de la pièce).

Thierry Raspail, extrait du catalogue raisonné *Collection du mac^{LYON}*, éditions 5 Continents, Milan, 2009



recherches (détail) © Blaise Adilon

Quelques dates :

1928 Naissance de Georges Adilon à Lyon.

1956 Première exposition personnelle, galerie Art Vivant, Paris.

Nombreux séjours à Saint-Tropez où l'expérience de la lumière influencera intensément son travail.

1960 Réalisation d'une première maison individuelle.

1962-67 Collaboration avec la galerie Kriegel, Paris

1964 Rencontre avec le Père Perrot : début du

projet architectural pour l'Externat Sainte-Marie, Lyon

1982 Rencontre de J.L.J. Bertin, Christian Bernard qui ont encouragé son travail.

1984 *Octobre des Arts*, Lyon.

1991 *L'amour de l'art*, Biennale d'art contemporain de Lyon

2001 Exposition *Georges Adilon, Architectures, Peintures*, Le Rectangle, Lyon.

2009 Décès de Georges Adilon.

Lycée Sainte-Marie Lyon

04 78 28 38 34, www.sainte-marie-lyon.fr



Georges Adilon, *La Verpillière*, Isère © Blaise Adilon



Georges Adilon, *Saint-Paul* © Blaise Adilon

Pendant toute la durée de l'hommage, le **Lycée Sainte-Marie Lyon** ouvre ses portes pour des visites accompagnées dans les différents sites qui le composent :

Saint-Paul : une visite par semaine le samedi matin à 10h entre le 6 novembre et le 11 décembre (rdv au 4 montée St Barthélemy, Lyon 5^{ème}),

La Solitude/ La Verpillière : une visite par mois un samedi sur les sites de la Solitude (à 10h le 6 novembre, 20 novembre et le 11 décembre, rdv au 29 chemin de Montauban, Lyon 5^{ème}) et de La Verpillière (à 10h le 9 octobre, 20 novembre, 18 décembre, rdv au chemin du Couvent à La Verpillière).
Sur réservation au 04 78 28 38 34

Cet ensemble architectural exceptionnel classé au Patrimoine du XX^{ème} siècle par le Ministère de la Culture, représente 30 ans de collaboration et de complicité entre le Père Perrot (directeur de l'établissement de 1966 à 1999) et Georges Adilon.

Ces promenades permettront de découvrir ou de redécouvrir l'évolution constante, dans les formes comme dans les matériaux, d'une oeuvre à travers laquelle furent associés la mission d'une architecture et un projet éducatif.

Le Lycée Sainte-Marie Lyon, à l'occasion de cet hommage, sera également l'éditeur d'un ouvrage présentant les principales réalisations de cette aventure de création, et l'organisateur, avec la Fondation des Maristes de Puylata, d'une table ronde sur le thème : **Georges Adilon, Marc Perrot : constructeurs des Maristes**, dimanche 17 octobre.

Ce sera également l'occasion d'évoquer la mémoire de Marc Perrot, disparu en juillet 2009. Des peintures de différentes périodes de l'oeuvre picturale de Georges Adilon, issues de la collection du Père Perrot, seront présentées dans l'établissement.

Table ronde, Georges Adilon, Marc Perrot : constructeurs des Maristes, dimanche 17 octobre de 10h à 12h30

organisée par la Fondation des Maristes de Puylata en collaboration avec le CAUE du Rhône.

La longue amitié et complicité entre le Père Perrot et Georges Adilon, source d'oeuvres architecturales uniques ; la relation unique entre le Père Couturier et Le Corbusier pour une architecture exemplaire... Quels ressorts créatifs à l'origine de ces lieux ? Quelles relations humaines et professionnelles entre maître d'oeuvre et maître d'ouvrage ? Quel devenir pour ces oeuvres à la disparition des créateurs ?

Avec la participation de : Catherine Grandin-Maurin, directrice et Philippe Dufieux, historien, CAUE du Rhône ; Luigi Snozzi, architecte ; Frère Marc Chauveau, dominicain ; Bernard Toulhier, conservateur du patrimoine (sous réserve) ; Michel Rivoire, ingénieur, urbaniste, président de la Fondation des Maristes de Puylata ; Marc Gaucherand, délégué général de la Fondation des Maristes de Puylata ; Marc Bouchacourt, directeur du Lycée Sainte-Marie Lyon ; Bernard Marrey, historien de l'art.

sur réservation au 04 78 28 38 34

Lycée Sainte-Marie Lyon

Créé par les Pères Maristes, le collège ouvre ses portes le 16 janvier 1893, 17 montée des Carmes. Il y a alors deux classes et quatre professeurs. À la rentrée 1896, le collège est transféré 4 montée Saint-Barthélemy, où il se trouve encore actuellement. L'école compte alors 82 élèves. En 1960, année de l'ouverture du site de *La Solitude*, il dépasse les 1000 élèves. De 1966 à 1999, sous la direction du Père Perrot, l'Externat Sainte-Marie connaît une forte croissance ; le site de *La Verpillière* est ouvert en 1976.

En 2008, l'établissement, à l'ouverture du site des *Missions*, prend le nom de Sainte-Marie Lyon. Il compte aujourd'hui environ 4 000 élèves répartis sur quatre sites :

La Solitude (école maternelle, primaire et collège)

Saint-Paul (lycée et classes supérieures)

La Verpillière (de la maternelle au lycée et BTS)

Les Missions (internat et licence).

Marc Bouchacourt, directeur
Marc Gaucherand, délégué général de la
Fondation des Maristes de Puylata

CAUE du Rhône

6 bis, quai Saint-Vincent 69001 Lyon, 04 72 07 44 55, www.caue69.fr



Georges Adilon, maison © Blaise Adilon

Les maisons de Georges Adilon (1960-1990)

Architecture, peinture, céramique, collage, tous les moyens plastiques intéressent Adilon et avec eux, les matières qui lui servent de support d'expression : béton, verre, acier inoxydable, papier, carton, polystyrène. Au début des années 1960, alors que l'artiste multiplie les expériences picturales, devenir architecte s'impose à lui comme une évidence. Conquérir une nouvelle dimension par la synthèse des moyens plastiques, telle est l'ambition d'Adilon qui s'emploiera à matérialiser les spéculations de son imaginaire dans un renouvellement formel d'une rare fécondité. La maison et son aménagement constituent ses premiers champs d'investigation et ce type de programme demeure propice aux expérimentations formelles et constructives. Adilon donne très tôt libre cours à son goût pour les arts plastiques. Rien n'échappe à sa vision globale de l'oeuvre : meubles, luminaires, étagères intégrées, cheminées, poignées de portes. L'enveloppe construite ne sera que la traduction formelle d'une vie intérieure que l'architecte va s'employer à révéler à travers ses multiples chantiers. De cette dernière idée découle une approche physiologique de l'architecture qui cultive un dialogue attentif avec l'environnement naturel. Dès ses premiers travaux, l'architecte voue sa prédilection à des matériaux bruts et des formes géométriques primaires : parallélépipèdes, sphères, cylindres qui révèlent la lumière dans une image « nette et tangible ». Indépendamment du programme propre à chaque commande, c'est véritablement la question de la lumière qui intéresse le plasticien – les ouvertures « pratiquées » dans les murs forment autant de toiles ouvertes sur le monde – ; la lumière qui joue un rôle majeur dans la définition de l'espace domestique.

Exposition du 20 octobre au 18 décembre 2010

Du mercredi au samedi de 13h30 à 18h, nocturne jusqu'à 20h le samedi 18 décembre 2010

Inauguration : samedi 16 octobre 2010 de 16h à 20h

Rencontre professionnelle autour de la qualité architecturale de la maison, précédée de la visite d'une maison de Georges Adilon

jeudi 25 novembre 2010 à 18h

Organisée par le CAUE du Rhône et par AMO (Architecture et Maîtres d'Ouvrages).



Georges Adilon
intérieur, maison individuelle, Francheville
© Blaise Adilon

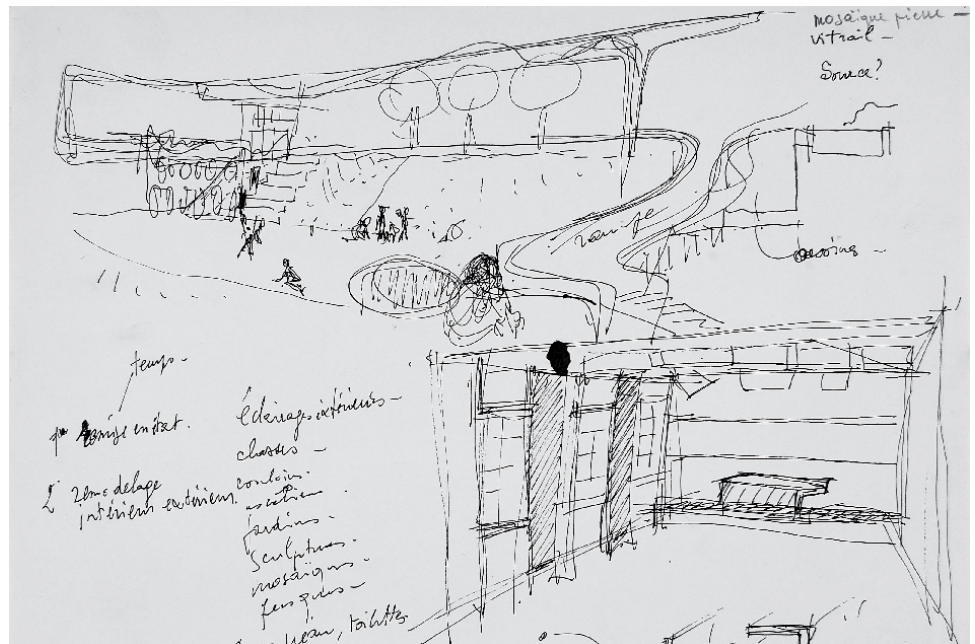
CAUE

Catherine Grandin-Maurin, directrice
Philippe Dufieux, chargé de projet
Béatrice Cohen, responsable des publics

Issus de la loi sur l'architecture du 3 janvier 1977, les Conseils d'Architecture, d'Urbanisme et de l'Environnement ont pour mission de développer l'information, la sensibilisation et la participation du plus grand nombre dans les domaines de l'architecture, de l'urbanisme, de l'environnement et des paysages. Le CAUE est à la fois conseiller et formateur des maîtres d'ouvrages publics et privés, des élus locaux dans leur projet d'aménagement et de construction, des professionnels. Il conseille les particuliers et intervient en milieu scolaire à la demande des enseignants.

Galerie des Projets

21, rue André Bonin 69004 Lyon, 09 51 01 57 58, www.galeriedesprojets.net



Georges Adilon, recherches © Blaise Adilon

Esquisses de l'Architecture

Georges Adilon avait de longue date choisi de faire don d'une partie de ses archives architecturales. Son désir était que son travail puisse être accessible par le grand public et étudiable par les chercheurs. Il avait choisi entre autres le Frac Centre à Orléans, parce que la collection, sous l'impulsion de sa directrice Marie-Ange Brayer, est orientée autour des procédures innovantes et d'expérimentation de l'espace. Le Frac Centre privilégie la notion de « projet » et réunit projets d'architectes et œuvres d'artistes ; il rassemble dans une même collection art contemporain et architecture de recherche, des années 1950 à aujourd'hui et est l'une des plus grandes collections d'architecture en France.

Avant le départ de ces archives, Jean Louis Maubant a souhaité présenter à Lyon les éléments de la Donation : maquettes, croquis, dessins... concernant divers projets réalisés ou non dans le nouvel espace de la «Galerie des projets», situé en face du Conseil régional de l'Ordre des architectes Rhône-Alpes.



Georges Adilon, maquette © Blaise Adilon

Exposition du 20 octobre au 24 décembre 2010

Du mercredi au vendredi de 14h à 19h

Inauguration : samedi 16 octobre 2010 de 16h à 20h

Galerie des Projets

Jean-Louis Maubant, président
Marianne Homiridis, directrice

L'association la Galerie des Projets, créée à cette occasion, a pour but de promouvoir les projets d'artistes et d'architectes réalisés ou non pour l'espace public à travers des expositions d'archives (plans, maquettes, esquisses, photos, courriers, etc.), des débats et conférences, des éditions et tous modes d'expressions adaptés à cette ambition.

La Galerie des Projets est un outil de recherche dans le domaine très spécialisé de l'art public pérenne au cœur même du Grand Lyon, l'un des premiers territoires pour l'art public en France et en Europe.



Georges Adilon, *Sans titre*, peinture, détail, 1995 © Blaise Adilon

Atelier/portrait

L'atelier de Georges Adilon est un reflet de son œuvre. Un univers livrant des traces de chaque moment de sa création, depuis ses premières peintures jusqu'aux dernières, de ses dessins d'architecture jusqu'aux maquettes des projets... Un atelier dont les murs restituent par collage des fragments de l'existence créatrice, et finalement où tout l'espace participe d'une oeuvre unique, du sol au plafond, limitée seulement par l'espace même.

Ce lieu si particulier, si empreint de lui, va être évoqué à La BF15.

Une forme de portrait où comme dans «l'atelier de l'artiste», se côtoient pêle-mêle ses peintures de la période noire, des éléments de design et de mobilier, des photographies, notes, dessins, livres, objets fétiches... Cet ensemble raconte l'homme, son exigence créatrice quotidienne et la diversité des territoires qui l'ont passionné.

«Dans son atelier, sa silhouette en retrait, réduite, effacée, animée en permanence d'un mouvement de recul ; ses peintures au contraire occupant l'espace, l'envahissant autant qu'un attroupement de divinités insolites venues prendre possession du lieu...»

Patrick Drevet, *Récit d'un geste*, 1984.

Exposition du 18 novembre 2010 au 15 janvier 2011

Du mercredi au samedi de 14h à 19h

Inauguration mercredi 17 novembre 2010 de 18h à 21h

La BF15

Perrine Lacroix, direction et programmation
Florence Meyssonier, coordination

La BF15 est une association de production et de diffusion d'art contemporain.

Elle présente des propositions artistiques qui interrogent notre monde contemporain, qui questionnent la place et le rôle de l'art dans notre société.

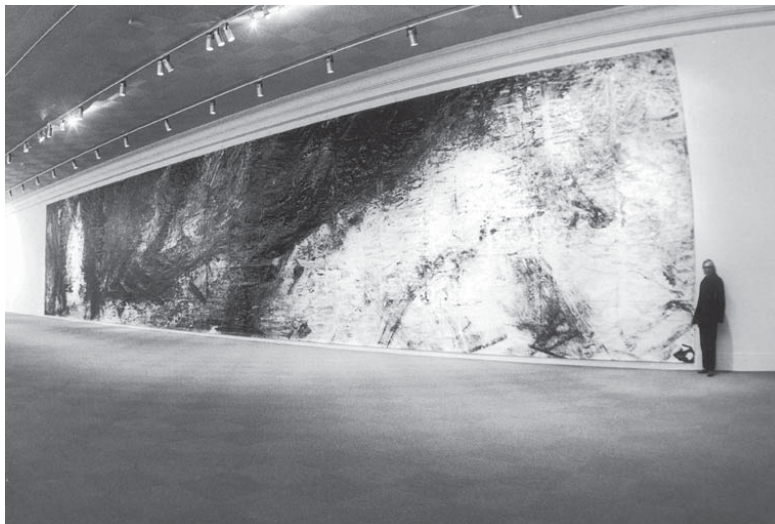
Elle ne cherche pas à défendre une ligne en particulier mais plutôt de mettre en avant des démarches émergentes. Elle privilégie la réflexion, la création, la recherche artistique, l'expérimentation.

Elle propose des regards engagés, politiques, poétiques... Sa vocation est de promouvoir les différentes formes de créations actuelles en favorisant la singularité et l'authenticité des approches.

Cette exposition s'inscrit dans la continuité d'une programmation axée depuis septembre 2009 sur «Les territoires» : Dominique Ghesquière (sept/oct 2009), Sean Cordeiro et Claire Healy (nov-déc 2009/janv 2010), Mathilde du Sordet, Pascal Poulain et Till Roeskens (fév/mars 2010), Fouad Bouchoucha, Thomas Léon, Fabrice Pichat (avril/mai 2010), Vittorio Santoro (juin/juil 2010), Peter Downs brough (sept/oct 2010).

Le Musée d'art contemporain de Lyon

Cité Internationale, 81 quai Charles de Gaulle, 69006 Lyon, 04 72 69 17 17, www.mac-lyon.com



Georges Adilon, *4/8/84*, vue de l'exposition de 1984 © Blaise Adilon

Parmi les nombreux artistes qui ont accompagnés la création du Musée d'art contemporain, Georges Adilon fut des premiers. En 1984, le Musée n'existe pas encore mais la « section d'art contemporain » du Palais Saint-Pierre prépare l'organisation de ses premières expositions : Mimmo Paladino, Alain Kirili, Tony Allen, Georg Baselitz, Nils Udo et quelques autres. Il est question d'organiser la première rétrospective de l'œuvre de Georges Adilon. Au cours des échanges qui précèdent l'exposition, l'artiste évoque le projet d'une œuvre qu'il qualifie de « démesurée ». Le Musée décide d'en soutenir la production et de l'exposer. Il s'agit pour l'artiste de réaliser une peinture qui dépasse les limites convenues du présentable tant par l'échelle que par l'étendue : 16,56 m par 52 m, 720 feuilles de papier offset 170 g de 92 par 130 cm. Première production, *4/8/84* est exposée en octobre 1984 sous l'aspect d'un fragment qui mesure un sixième de sa surface totale, soit 5,52 m par 26. Acquis quelques années plus tard, en décembre 1996, elle trouve dans le choix de l'artiste de la montrer alors par séquences successives une forme nouvelle qui transforme l'étendue en durée et convie le regardeur à en reconstituer la totalité dans sa mémoire. C'est à travers cette expérience inédite que se nouent les liens de Georges Adilon et du Musée d'art contemporain, liens qui se prolongent à l'occasion de l'exposition *Georges Adilon* en 1985, des peintures constituées de sous-multiples de la feuille élémentaire, de la Biennale d'art contemporain de 1991, puis lorsque l'artiste accepte de créer une œuvre symbolique pour la pose de la première pierre d'un bâtiment destiné à recevoir le Musée.

L'exposition organisée autour de *4/8/84* rend hommage à Georges Adilon. Elle est l'occasion de voir quelques œuvres récentes de l'artiste, parmi les dernières qu'il ait réalisées. Réunies dans la perspective d'un projet d'ensemble générique, elles laissent entrevoir que l'artiste n'abandonnait rien de la démesure et du goût du dépassement qui habite son œuvre, et singulièrement l'entreprise engagée avec *4/8/84*. Ce franchissement des limites fait partie des questions posées par les artistes à la machine muséale que le mac^{LYON} a faites siennes dès l'origine.

Le film *Georges Adilon, L'œuvre au noir* de Blaise Adilon accompagnera l'exposition. Ce long métrage (1h30) est construit sur la parole de Georges Adilon qui se raconte de l'enfance aux dernières œuvres. La peinture et l'architecture de cet architecte sans diplôme, sa recherche de création et de modernité, se révèlent au fil des images et des témoignages.

Exposition du 19 novembre au 31 décembre 2010, du mercredi au dimanche de 12h à 19h
Inauguration jeudi 18 novembre à 18h30

Le Musée d'art contemporain de Lyon

Thierry Raspail, directeur
Hervé Percebois, responsable de la collection

Le mac^{LYON} présente l'actualité artistique nationale et internationale. Ses expositions, souvent conçues en collaboration avec des institutions internationales, s'intéressent à toutes les formes de modernité : du sonore (La Monte Young, Laurie Anderson) à l'installation (Sophie Calle, Cai Guo Qiang), de la chorégraphie (Anna Halprin, Trisha Brown) à la peinture (Marc Desgrandchamps, Olivier Mosset, Keith Haring), de la vidéo (Bill Viola, Bruce Nauman) à la performance (Jan Fabre).

Dès sa création, le musée innove en matière de collection : il collectionne des expositions, qu'il produit en étroite collaboration avec les artistes, la première étant *4/8/84* de Georges Adilon. La collection du mac^{LYON} comporte plus de 1000 œuvres, dont certaines monumentales atteignent 1000 m² et plus (Robert Morris, Abramovic et Ulay). Exposée intégralement, elle occuperait une surface de plus de 30 000 m².

Informations pratiques

Georges Adilon, artiste et architecte

Lycée Sainte-Marie Lyon

4, Montée Saint-Barthélemy
69005 Lyon
04 78 28 38 34
www.sainte-marie-lyon.fr

CAUE du Rhône

6 bis, quai Saint-Vincent 69001 Lyon
04 72 07 44 55
www.caue69.fr

La Galerie des Projets

21, rue André Bonin 69004 Lyon
09 51 01 57 58
www.galeriedesprojets.net

La BF15

espace d'art contemporain
11, quai de la Pêcherie 69001 Lyon
04 78 28 66 63
www.labf15.org

Musée d'art contemporain de Lyon

Cité internationale,
81 quai Charles de Gaulle, 69006 Lyon
04 72 69 17 17
www.mac-lyon.com

> Lycée Sainte-Marie Lyon

samedi 16 octobre 2010 de 14h à 16h : projection du film *L'œuvre au noir* de Blaise Adilon et visite des bâtiments, sur réservation au 04 78 28 38 34

dimanche 17 octobre 2010 de 10h à 12h30 : **table ronde** : *Georges Adilon, Marc Perrot : constructeurs des Maristes*, table ronde organisée par la Fondation des Maristes de Puylata avec la collaboration du CAUE du Rhône
sur réservation au 04 78 28 38 34

pendant toute la durée de l'hommage : visites accompagnées

- sur le site de *Saint-Paul* : une visite par semaine le samedi matin à 10h (entre le 6 novembre et le 11 décembre, rdv au 4 montée St Barthélemy, Lyon 5^{ème})
 - une visite par mois un samedi sur les sites de *La Solitude* (à 10h le 6 novembre, 20 novembre, 11 décembre, rdv au 29 chemin de Montauban, Lyon 5^{ème}) et de *La Verpillière* (à 10h le 9 octobre, 20 novembre, 18 décembre, rdv chemin du Couvent à La Verpillière)
- Sur réservation au 04 78 28 38 34

> CAUE du Rhône

du 20 octobre au 18 décembre 2010 : exposition *Les maisons de Georges Adilon (1960 - 1990)*, du mercredi au samedi de 13h30 à 18h, nocturne jusqu'à 20h le samedi 18 décembre

Jeudi 25 novembre 2010 à 18h : rencontre professionnelle autour de la qualité architecturale de la maison, précédée de la visite d'une maison de Georges Adilon, organisée par le CAUE du Rhône et AMO (Architecture et Maîtres d'ouvrages)

> La Galerie des Projets

du 20 octobre au 24 décembre 2010 : exposition *Esquisses de l'Architecture*, du mercredi au vendredi de 14h à 19h

> La BF15, espace de diffusion d'art contemporain

du 18 novembre 2010 au 15 janvier 2011 : exposition *Atelier/portrait*
du mercredi au samedi de 14h à 19h

contacts presse

Musée d'art contemporain de Lyon
Muriel Jaby / Elise Vion-Delphin
communication@mac-lyon.com
04 72 69 17 05/25

La BF15

Florence Meyssonnier
florence.meyssonnier@labf15.org
04 78 28 66 63

CAUE du Rhône

Nathalie Colonge
n.colonge-michon@caue69.fr
04 72 07 44 55

> Musée d'art contemporain de Lyon

du 19 novembre au 31 décembre 2010 : exposition *Georges Adilon*, du mercredi au dimanche, de 12h à 19h